

Easy Guide

CM-GT4

Guard Tour System



หลักการและการนำไปใช้งาน

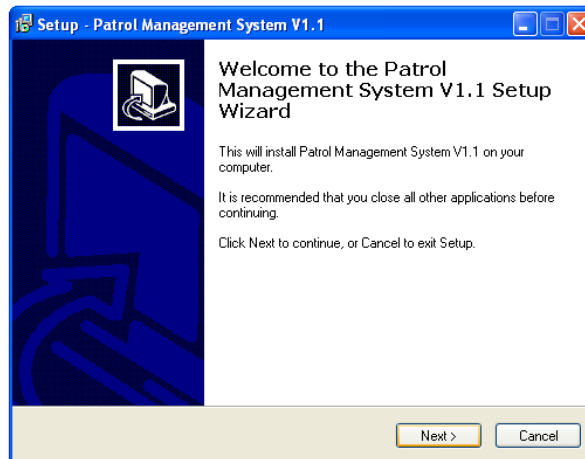
ระบบตรวจการณ์หรือลาดตระเวน ที่ทำงานโดยระบบบัตร ไร้สัมผัส **RFID** และซอฟต์แวร์การจัดการงานลาดตระเวน พัฒนาขึ้นมาเพื่อนำมาใช้จัดเส้นทางตรวจการณ์และควบคุมการเคลื่อนที่ออกจากที่ตั้งเพื่อไปปฏิบัติภารกิจตามแต่ละจุดตรวจของเจ้าหน้าที่/พนักงาน เช่น ตำรวจสายตรวจออกตรวจตามจุดตรวจต่างๆ ในท้องที่ เช่น ร้านค้าทอง, จุดตรวจตู้แดง หรือ เจ้าหน้าที่รักษาความปลอดภัยออกตรวจตราตามจุดต่างๆ ในห้างสรรพสินค้า, หมู่บ้าน, โรงเรียน, อาคารพักอาศัย, อพาร์ทเมนต์ เป็นต้น ออกแบบสำหรับเจ้าหน้าที่ตำรวจ/เจ้าของโครงการ/ผู้จัดการอาคาร/บริษัทรักษาความปลอดภัย เพื่อใช้เป็นเครื่องมือในการติดตามการทำงานของเจ้าหน้าที่/พนักงานด้านความปลอดภัย ช่วยกำหนดเส้นทางตรวจการณ์ที่เหมาะสมทำให้การออกตรวจเป็นไปอย่างมีประสิทธิภาพ ช่วยส่งเสริมระบบรักษาความปลอดภัยให้มีความมั่นใจแก่ผู้เช่า/ผู้พักอาศัย/ผู้รับบริการ ใช้งานง่าย ผู้ใช้สามารถใช้งานได้ทันที ไม่ต้องเสียเวลาในการอบรมการใช้ ข้อมูลที่บันทึกไว้ในเครื่องตรวจการณ์ประจำตัวสามารถโหลดเข้าซอฟต์แวร์ระบบตรวจการณ์ผ่านทางเครื่องคอมพิวเตอร์แล้วนำไปประมวลผล ออกเป็นรายงานเรียงตามข้อมูลที่ต้องการ เช่น เรียงตามชื่อเจ้าหน้าที่/พนักงาน, เรียงตามเส้นทางตรวจการณ์, เรียงตามวันที่/เดือน/ปี เป็นต้น

1.การติดตั้งโปรแกรม Patrol Management V1.1

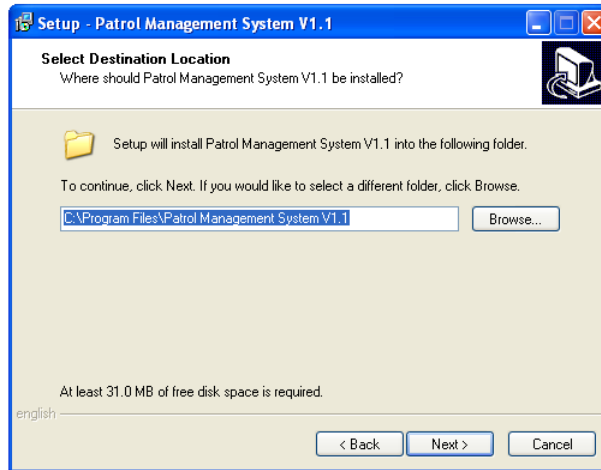
1.1 Double Click Icon Setup โปรแกรม Patrol Management V1.1 ดังรูป



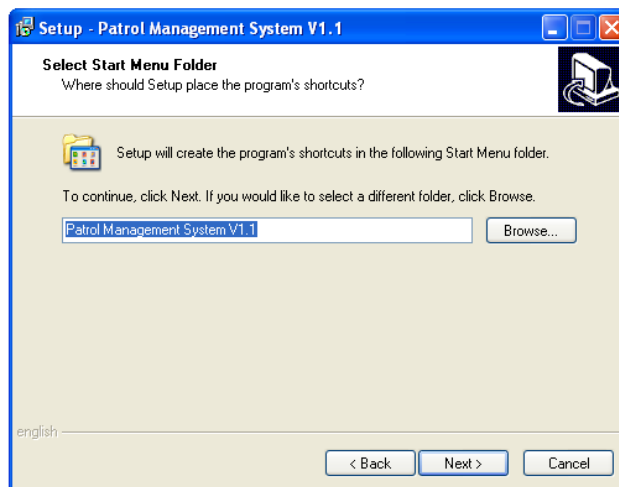
1.2กดเลือก Next ดังรูป



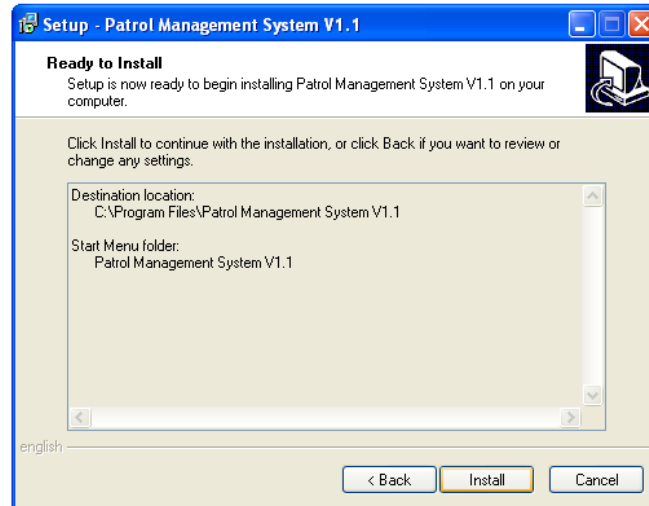
1.3 เลือก Drive และ Folder ที่เก็บไฟล์โปรแกรม หากต้องการลงโปรแกรมแบบปกติก็สามารถกดเลือก Next ดังรูป



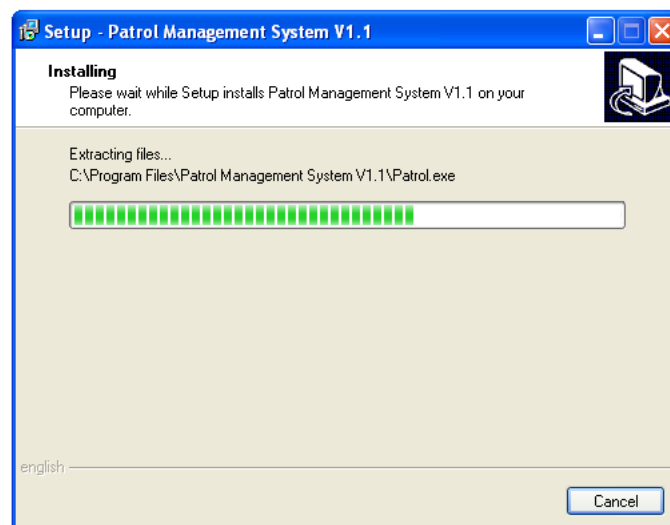
1.4 โปรแกรมจะให้เลือก Start Menu Folder สามารถกดเลือก Next ดังรูป



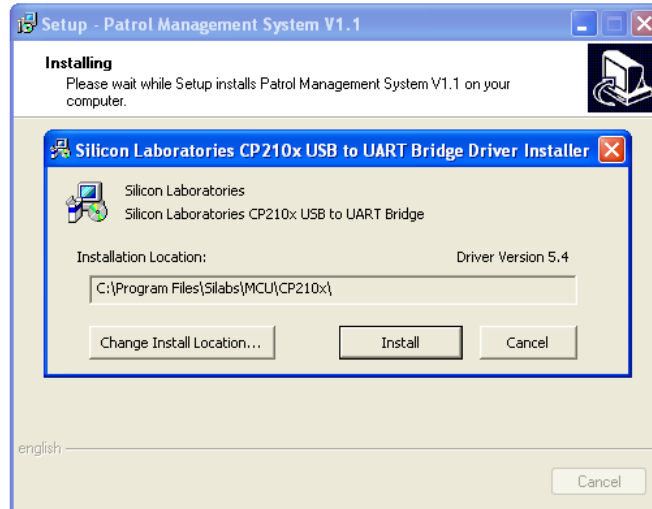
1.5 โปรแกรมจะแสดงหน้าต่าง ตำแหน่งของ Folder โปรแกรมและ Start Menu สามารถกดเลือก Next ดังรูป



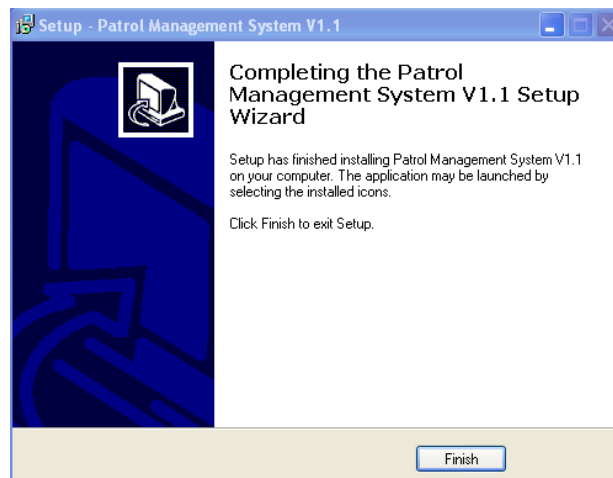
1.6 โปรแกรมจะแสดงสถานะการลงโปรแกรม



1.7 เมื่อลงโปรแกรมเสร็จแล้ว ก็จะทำให้ลง Driver โดยอัตโนมัติ โดยการกดเลือก Next ดังรูป



1.8 เมื่อทำการลง Driver เสร็จ ก็จะได้แสดงดังรูป ให้กดเลือก Finish เป็นอันเสร็จเรียบร้อย



2. การกำหนดการใช้งานตัวเครื่อง เบื้องต้นต้องกำหนดเงื่อนไขออกมา 3 อย่างดังนี้

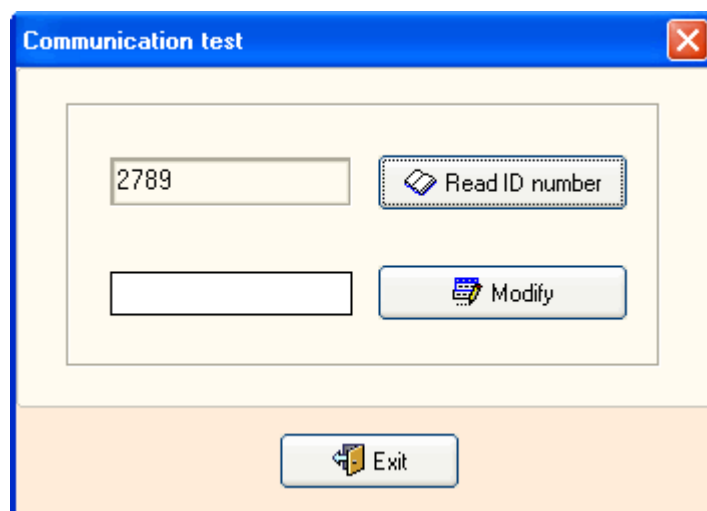
- 2.1 เจ้าหน้าที่ผู้ตรวจ(Guard) ซึ่งแทนตัวเจ้าหน้าที่ด้วย Tag 1 ขึ้นต่อเจ้าหน้าที่ 1 ท่าน เสมือนเป็นบัตรประจำตัวเจ้าหน้าที่ ต้องพกติดตัวไปด้วย เมื่อต้องการให้ระบบบันทึกว่าเจ้าหน้าที่เป็นผู้ใด ก็ให้ใช้ Reader อ่าน Tag ประจำตัวของท่านนั้น
- 2.2 จุดตรวจ ซึ่งจะถูกแทนเป็น Tag 1 ขึ้นต่อจุดตรวจที่ต้องการ 1 จุด ซึ่ง Tag ดังกล่าวต้องเอาไปติดตั้งที่จุดตรวจ เมื่อเจ้าหน้าที่ไปถึงจุดตรวจก็จะใช้ Reader อ่าน Tag จุดตรวจ
- 2.3 เหตุการณ์ จะถูกแทนเป็น Tag 1 ขึ้นต่อ 1 เหตุการณ์ที่ได้ถูกกำหนดไว้ ขอยกตัวอย่างเหตุการณ์ต่างๆที่อาจเกิดขึ้น เช่น ประตูเปิดทิ้งไว้ กระจกแตก ท่อน้ำแตก เปิดไฟทิ้งไว้ เป็นต้น เมื่อพบเหตุสิ่งผิดปกติ เจ้าหน้าที่ก็จะใช้ Reader อ่าน Tag ที่ระบุเหตุการณ์ที่เตรียมมา

3. วิธีการเชื่อมต่อระบบ Guard Tour รุ่น CM-GT4 ด้วยโปรแกรม Patrol Management V1.1

- 3.1 หลังจากลงโปรแกรม Patrol Management V1.1 เสร็จเรียบร้อยแล้ว เปิดโปรแกรมทำการเชื่อมต่อ Reader เข้ากับเครื่องคอมพิวเตอร์ที่ได้ทำการลงโปรแกรมไว้แล้วโดยใช้สาย USB เริ่มการทดสอบทดสอบการเชื่อมต่อกับเครื่อง Reader โดยการกดปุ่ม Test ดังรูป

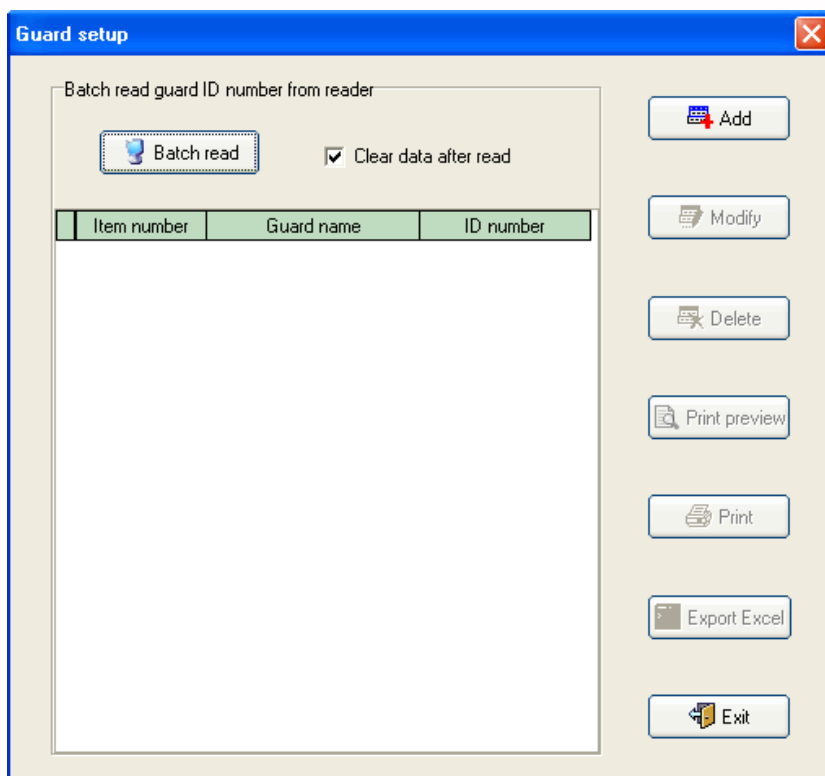
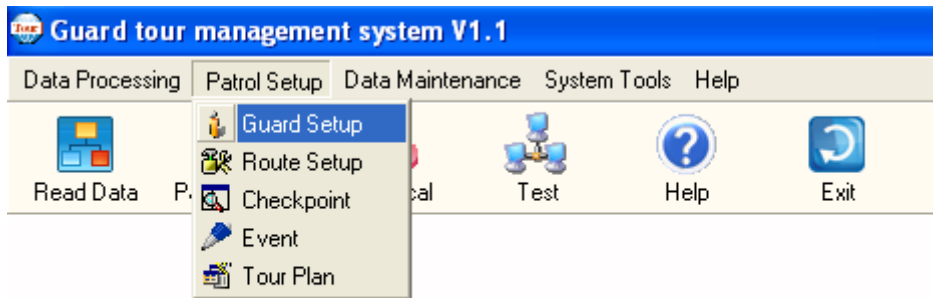


จะปรากฏหน้าต่างการทดสอบการเชื่อมต่อกับ Reader ขึ้นมาดังรูป ให้กดเลือก Read ID number เพื่อให้ระบบอ่านค่าของ Reader หากสามารถเชื่อมต่อได้ ก็จะปรากฏหมายเลข ID ของ Reader ขึ้นมา 4 หลักตามภาพ หากต้องการแก้ไขให้เป็นหมายเลข ID อื่นๆ ก็ใส่หมายเลขลงในหน้าจอ Modify แล้วกดเลือก Modify ระบบก็จะเปลี่ยนหมายเลข ID ให้ตามต้องการ ทดสอบโดยการกด Read ID number อีกครั้ง

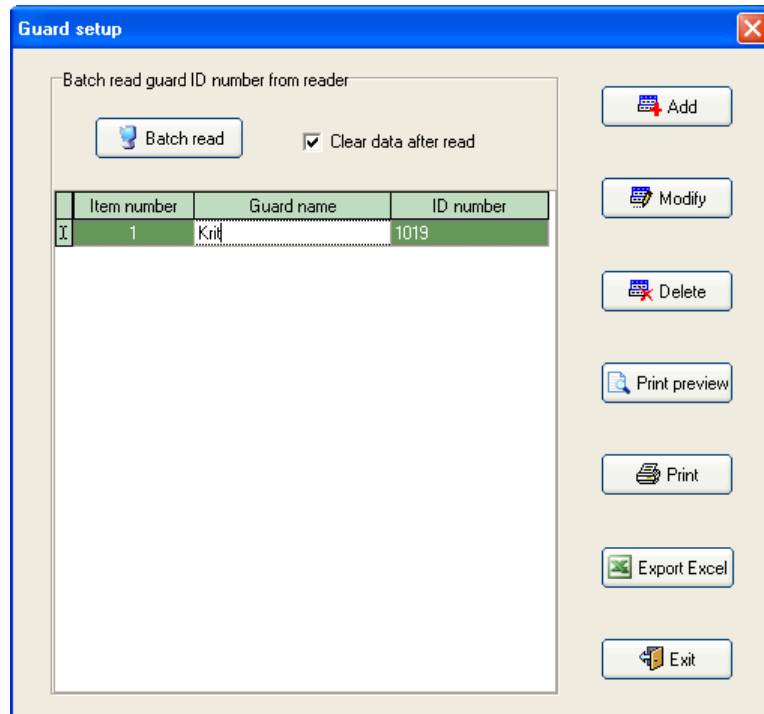


3.2 การเซ็ท Tag แทนตัวเจ้าหน้าที่(Guard Setup)

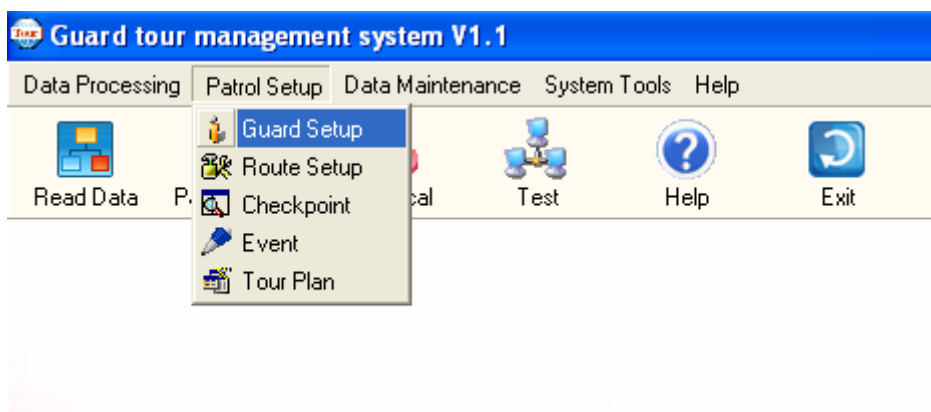
- เมื่อกำหนดจำนวนและระบุตัวเจ้าหน้าที่เรียบร้อยแล้ว ก็กำหนด Tag แต่ละชิ้นเป็นตัวของเจ้าหน้าที่
- ใช้ Reader อ่าน Tag ดังกล่าวจนครบทุกชิ้น
- เอาตัว Reader เชื่อมเข้ากับคอมพิวเตอร์ เพื่ออ่านค่าเข้าสู่ระบบ
- กดเลือก Patrol Setup และเลือก Guard Setup ดังรูป



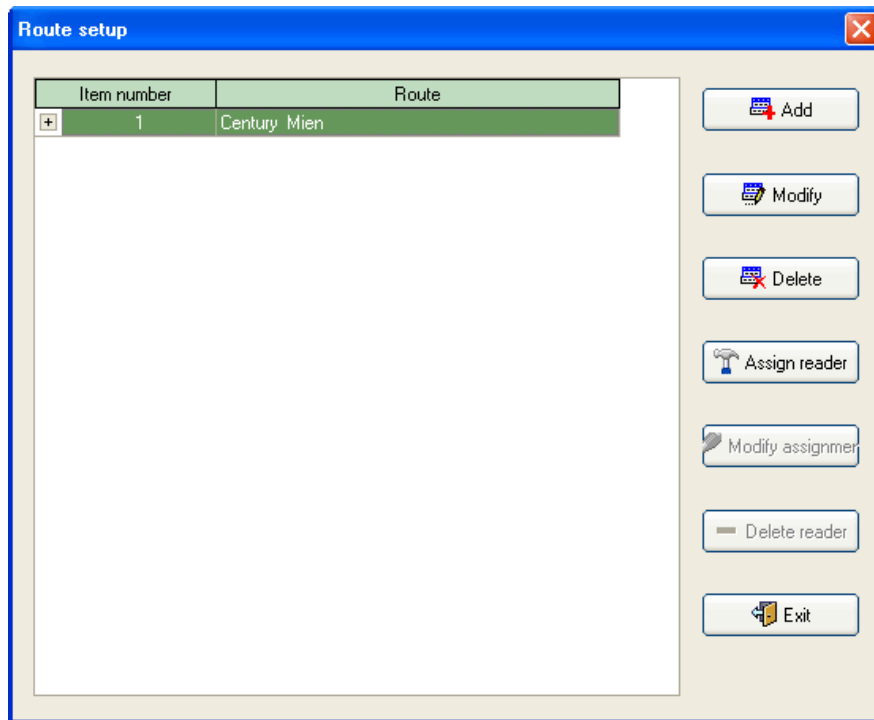
- กดเลือก Batch read เพื่ออ่านค่าจากตัว Reader ก็จะสามารถเพิ่มชื่อของเจ้าหน้าที่ได้ทั้งภาษาอังกฤษและภาษาไทยดังรูป หากมีเจ้าหน้าที่หลายคนก็กรอกใส่ชื่อให้ครบทุกท่าน แล้วกดเลือก Exit เพื่อออกจากหน้านี้



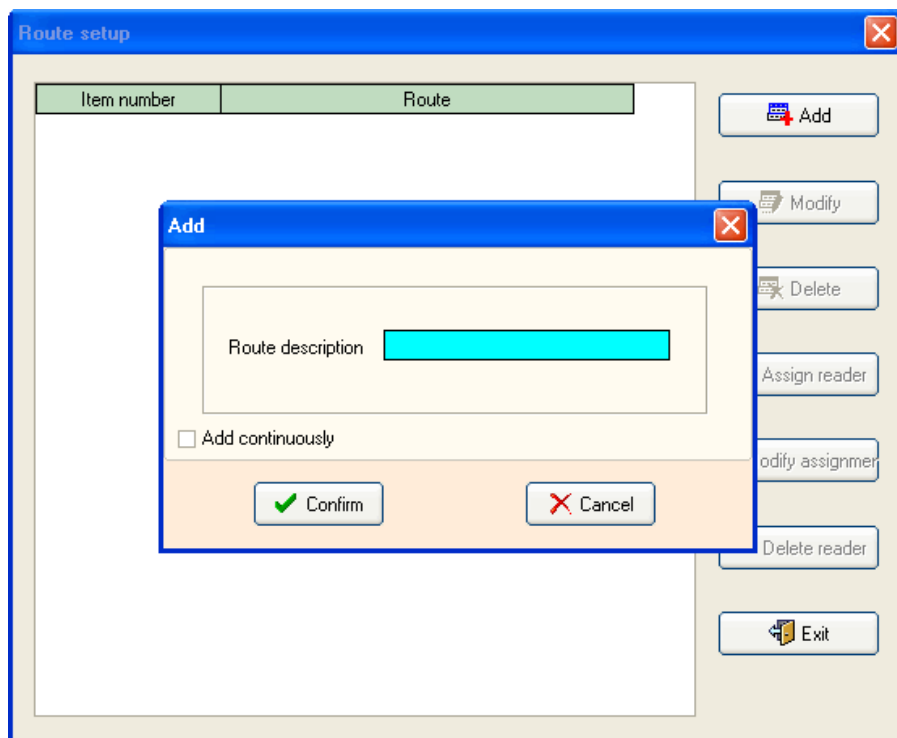
3.3 การเลือกเส้นทางการตรวจ(Route Setup) ซึ่งส่วนนี้จะไม่เกี่ยวข้องกับ Tag



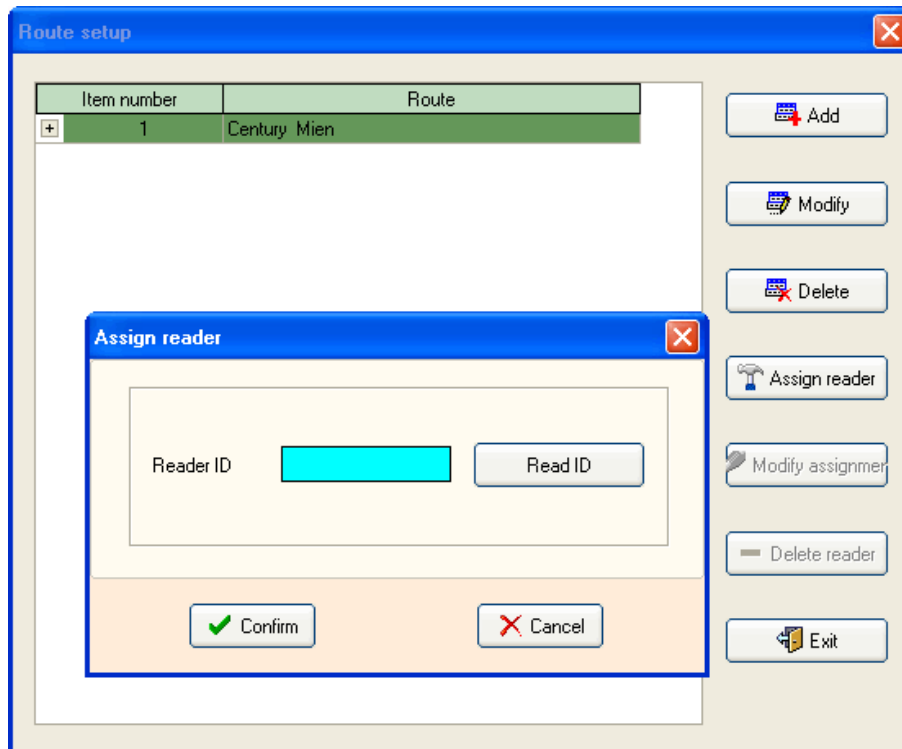
- กดเลือก Route Setup



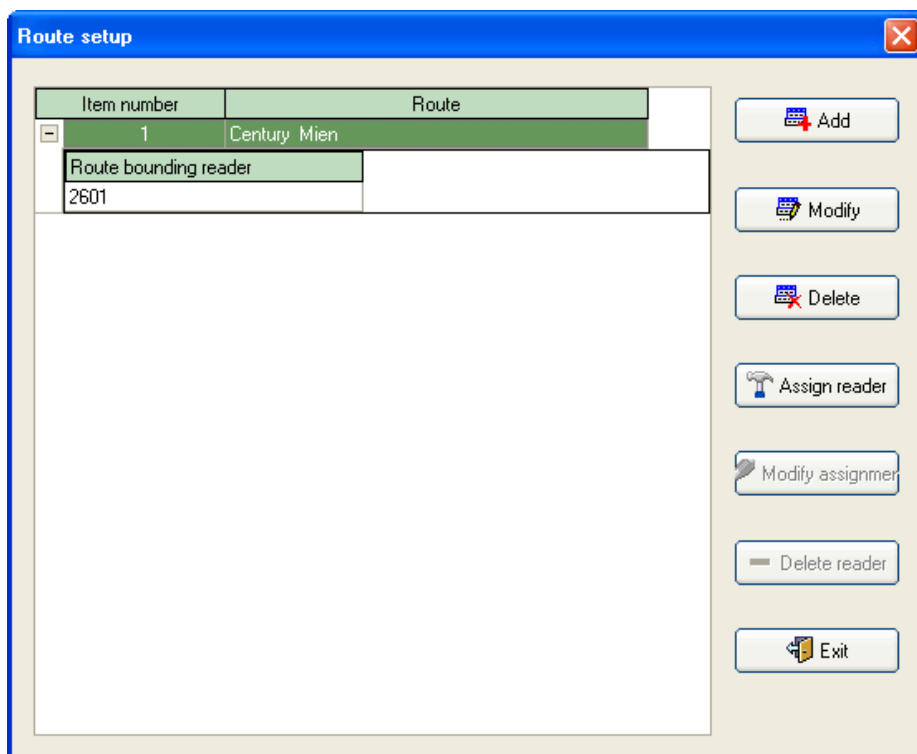
- กดเลือกปุ่ม Add เพื่อกำหนดเส้นทาง จะปรากฏหน้าต่างดังรูป สามารถกำหนดค่าเส้นทางตรวจได้ในหน้าต่างนี้ เมื่อกำหนดเรียบร้อยแล้วกดเลือก Confirm



- กำหนดตัว Reader ที่ใช้สำหรับการตรวจเส้นทางดังกล่าว โดยการกดเลือก Assign Reader จะปรากฏหน้าต่างดังรูป เมื่อเริ่มต้นได้ทำการอ่านค่า Reader ไว้แล้วและเปลี่ยน ID ได้ตามต้องการแล้ว ก็สามารถกดเลือก Read ID ได้เลย เสร็จแล้วกดเลือก Confirm

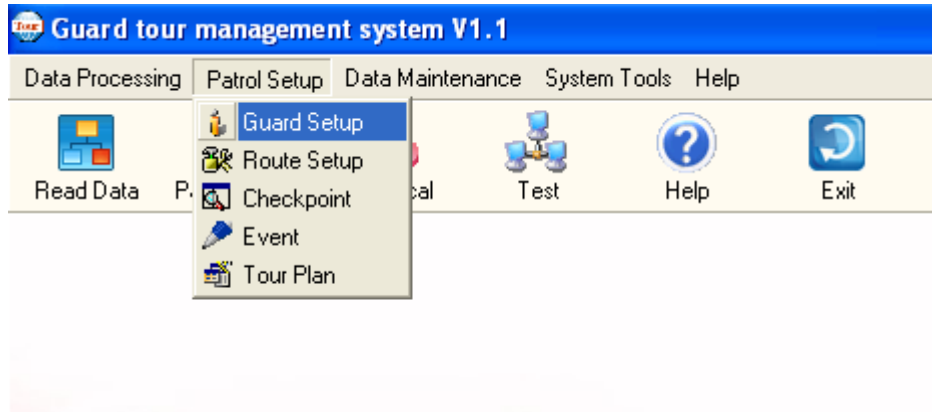


- หลังจากกดเลือกจะได้หน้าต่างดังรูป เมื่อเรียบร้อยแล้วให้กดเลือก Exit เพื่อออกจากหน้าต่างนี้

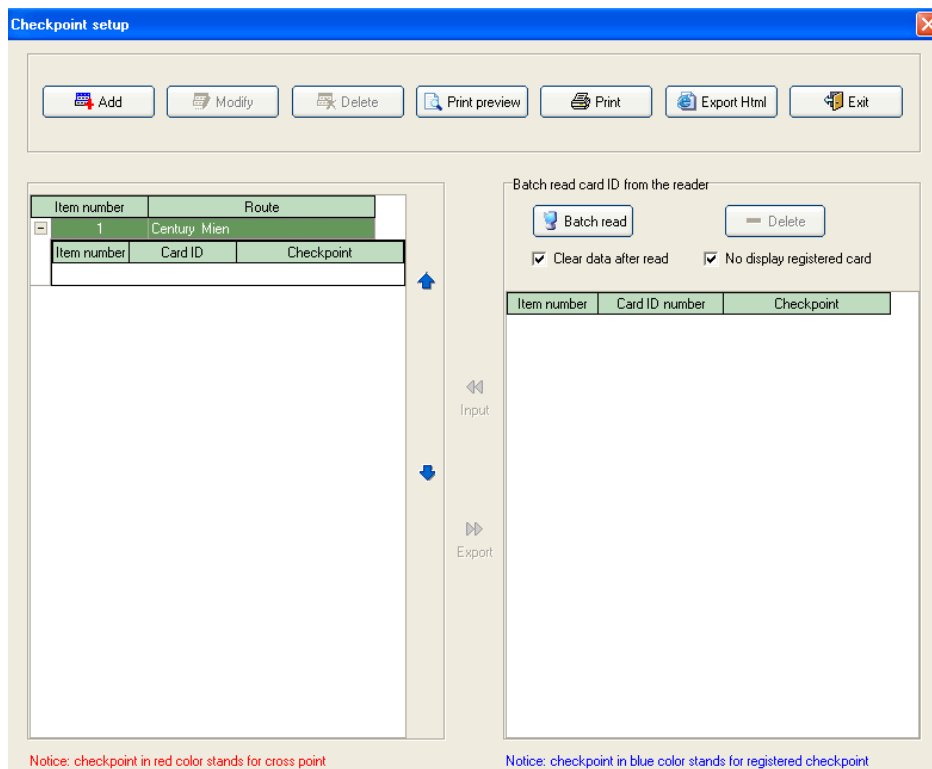


3.4 กำหนดจุดตรวจ(Checkpoint)

- กดเลือก Checkpoint



- จะได้หน้าต่างขึ้นมาดังรูป

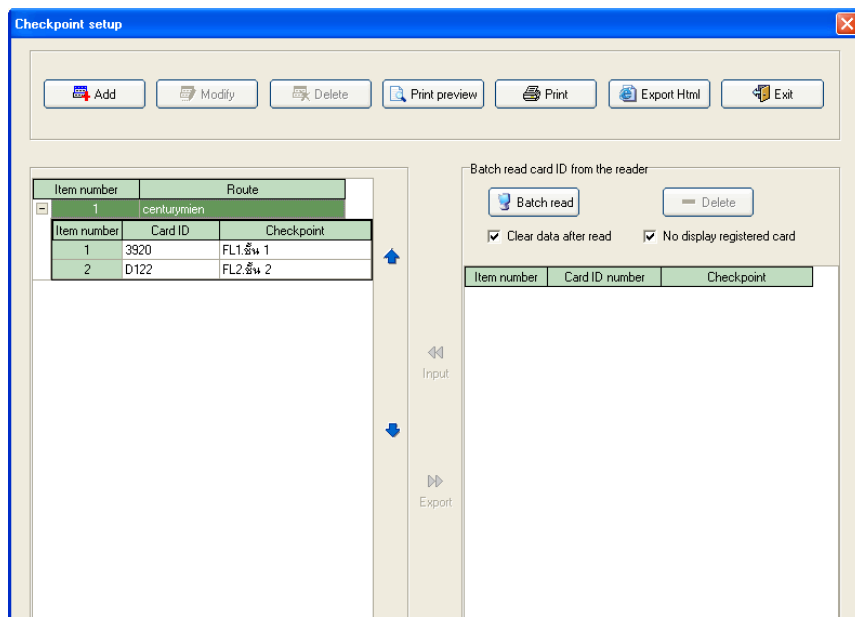


- ใช้ Reader อ่าน Tag ที่กำหนดเป็นจุดตรวจไว้แล้วให้ครบทุกชิ้น นำมาเชื่อมต่อเข้ากับคอมพิวเตอร์
- กดเลือก Batch read โปรแกรมจะแสดง ID ของ Tag จุดตรวจขึ้นมาทางช่องขวามือ
- สามารถกำหนดชื่อตำแหน่งจุดตรวจได้เลย โดยกำหนดให้ครบทุกจุด และกำหนดให้ตรงกับ Tag แต่ละชิ้น เพราะ Tag ดังกล่าวจะนำไปยึดติดตำแหน่งที่จะไปตรวจ หากติดผิดตำแหน่ง ก็ได้รายงานออกมาผิดพลาด เช่นเดียวกับ Tag อื่นๆ ซึ่งหากผิดพลาด จะทำให้เกิดความสับสน

- เมื่อกำหนดครบทุกช่องแล้ว ให้เลือกรายชื่อเจ้าหน้าที่และกดปุ่มลูกศรตามภาพ เพื่อโอนชื่อตำแหน่งจุดตรวจไปทางซ้ายมือ

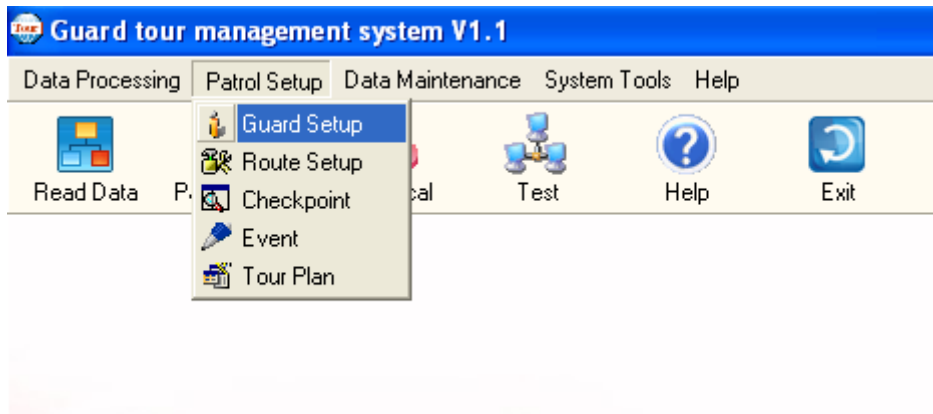


- เมื่อกดเลือกไปแล้ว ชื่อตำแหน่งจุดตรวจจะแสดงดังรูปตัวอย่าง ในกรณีมีเจ้าหน้าที่หลายคน สามารถกดเลือกลำดับการทำหน้าที่ก่อนหลังได้โดยการกดปุ่มลูกศรขึ้นหรือลง ได้ตามความต้องการ เมื่อเรียบร้อยแล้วกด Exit เพื่อออกจากหน้าต่างนี้

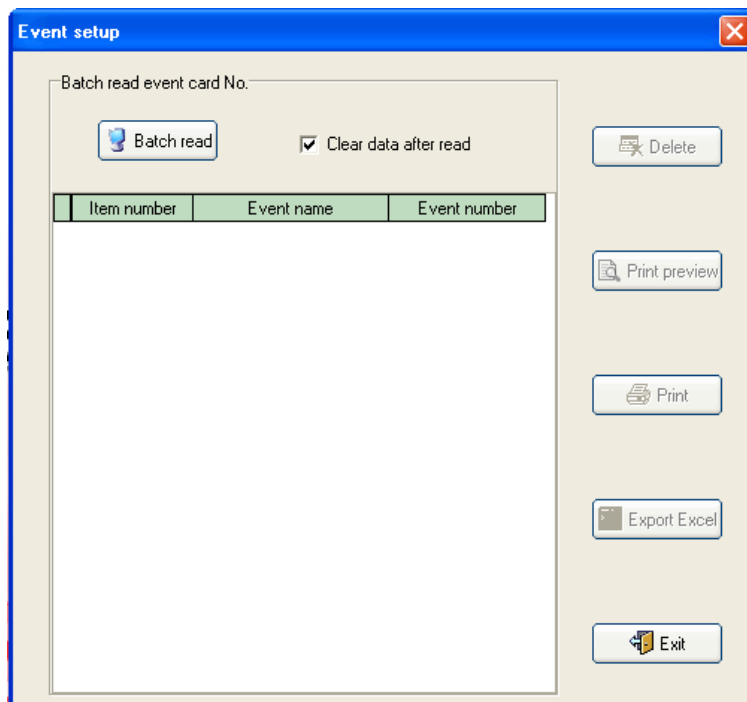


3.5 การกำหนดเหตุการณ์(Event Setup)

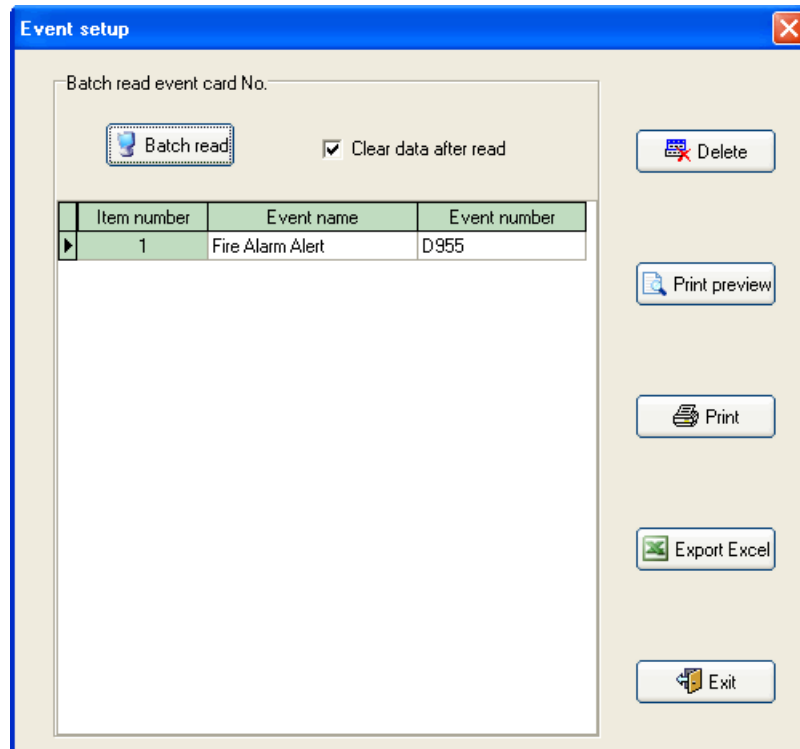
- หลังจากกำหนดเหตุการณ์ได้ตามต้องการ ก็ใช้ Reader อ่าน Tag ที่แทนค่าเหตุการณ์ต่างๆที่กำหนดไว้ เสร็จเรียบร้อยแล้วให้นำไปเชื่อมต่อเข้าคอมพิวเตอร์ เพื่ออ่านค่า Tag เหตุการณ์
- กดเลือก Event Setup ตามรูป



- จะแสดงหน้าต่างดังรูป

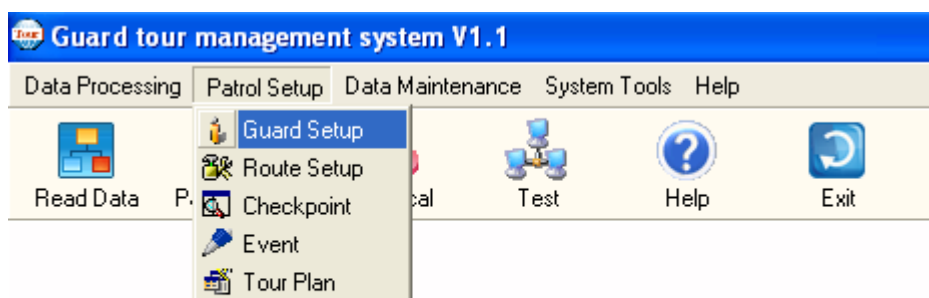


- กดเลือก Batch read โปรแกรมจะแสดง ID ของ Tag เหตุการณ์ที่ได้กำหนดไว้ขึ้นมา สามารถกำหนดชื่อเหตุการณ์ได้เลย เมื่อเรียบร้อยแล้วกดเลือก Exit

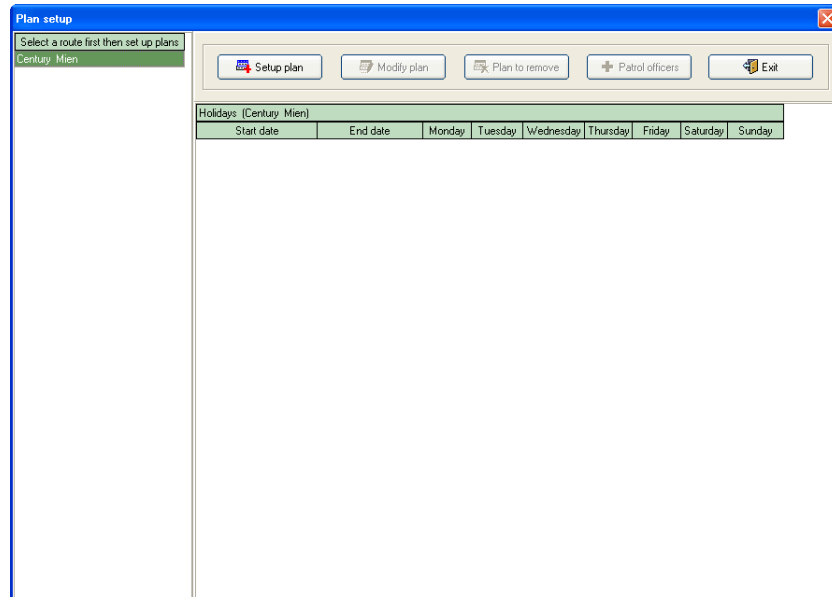


3.6 การกำหนดแผนตรวจ(Tour Plan)

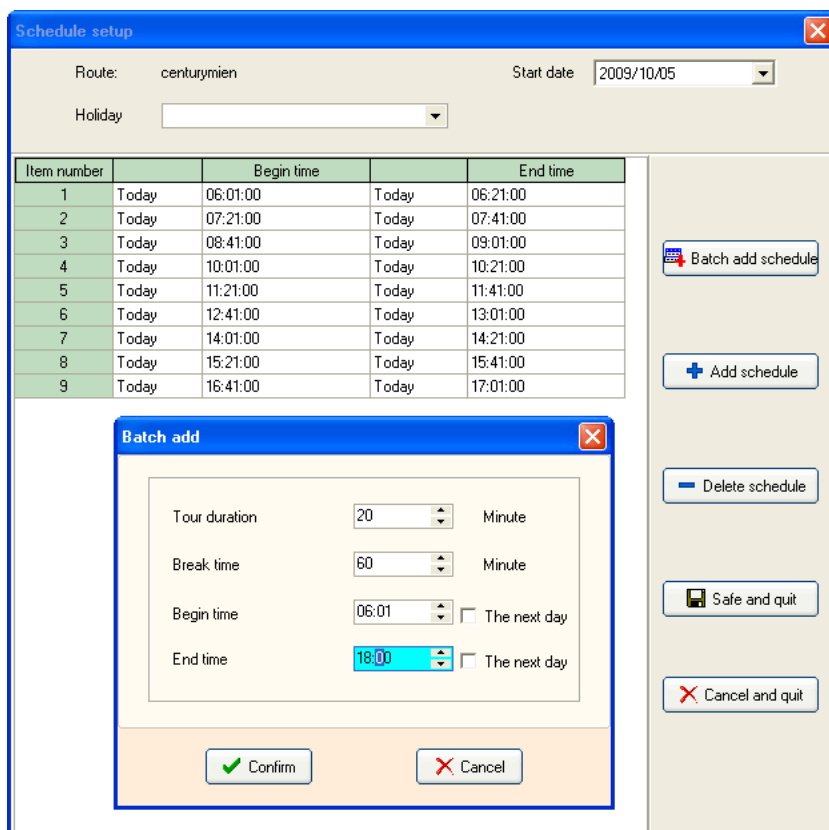
จะเป็นการกำหนดแผนการปฏิบัติงานของเจ้าหน้าที่ โดยเลือกเมนู Patrol Setup แล้วเลือก Tour Plan ดังรูป



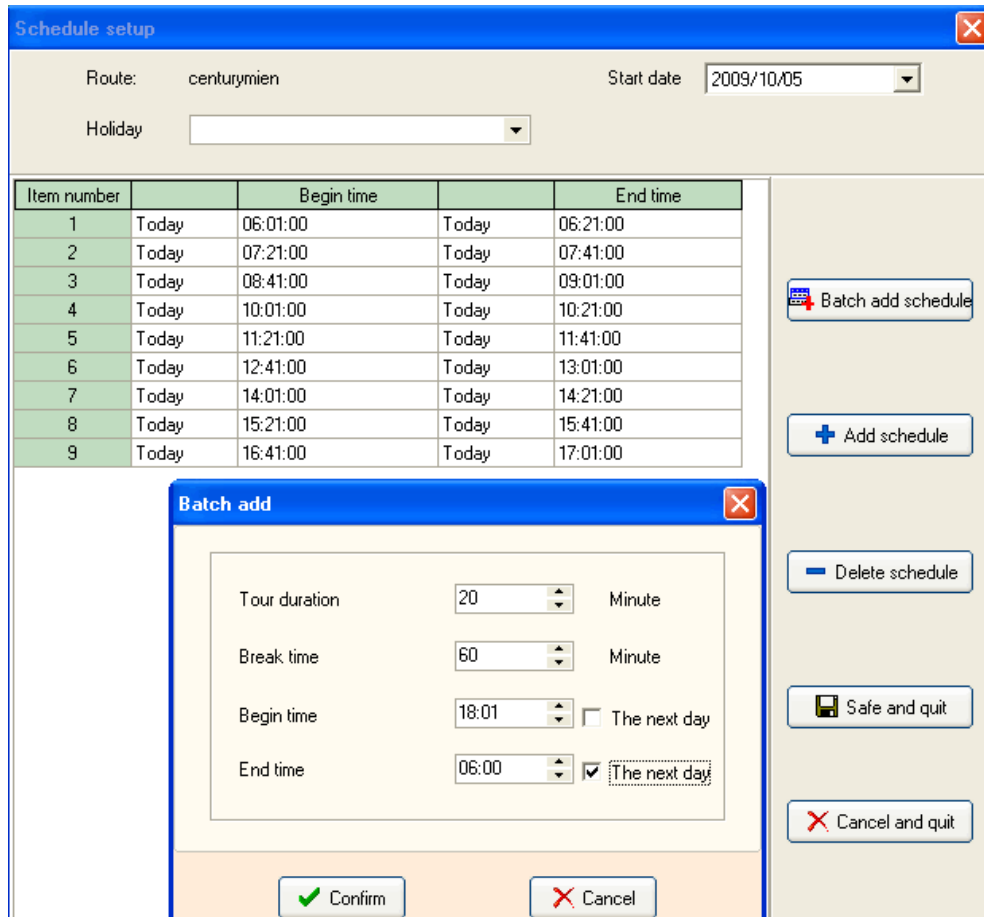
- หลังจากกดเลือก Tour Plan จะแสดงหน้าต่างดังรูป



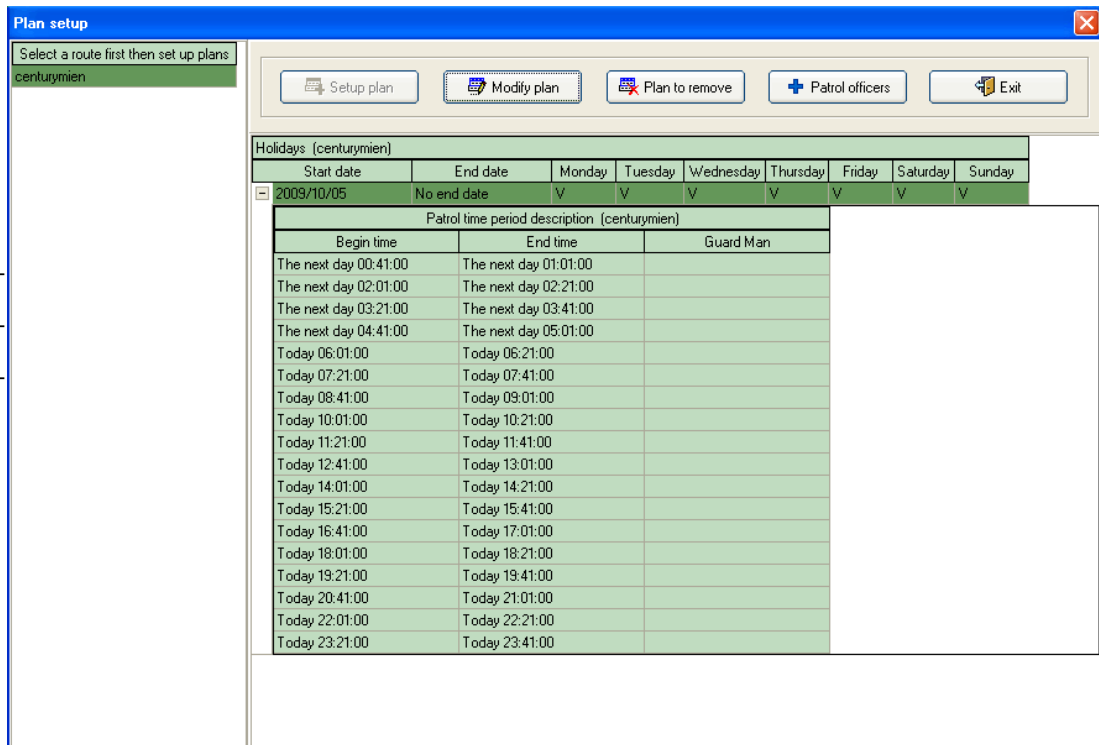
- กดเลือก Setup Plan เพื่อเริ่มวางแผนการตรวจ สมมติให้ทำงาน 2 กะ (กะละ 12 ชั่วโมง)
- กดเลือก Batch add schedule เพื่อเพิ่มช่วงเวลาการเข้าถึงจุดตรวจ สมมติให้กะแรกทำงาน 06.01-18.00 น.



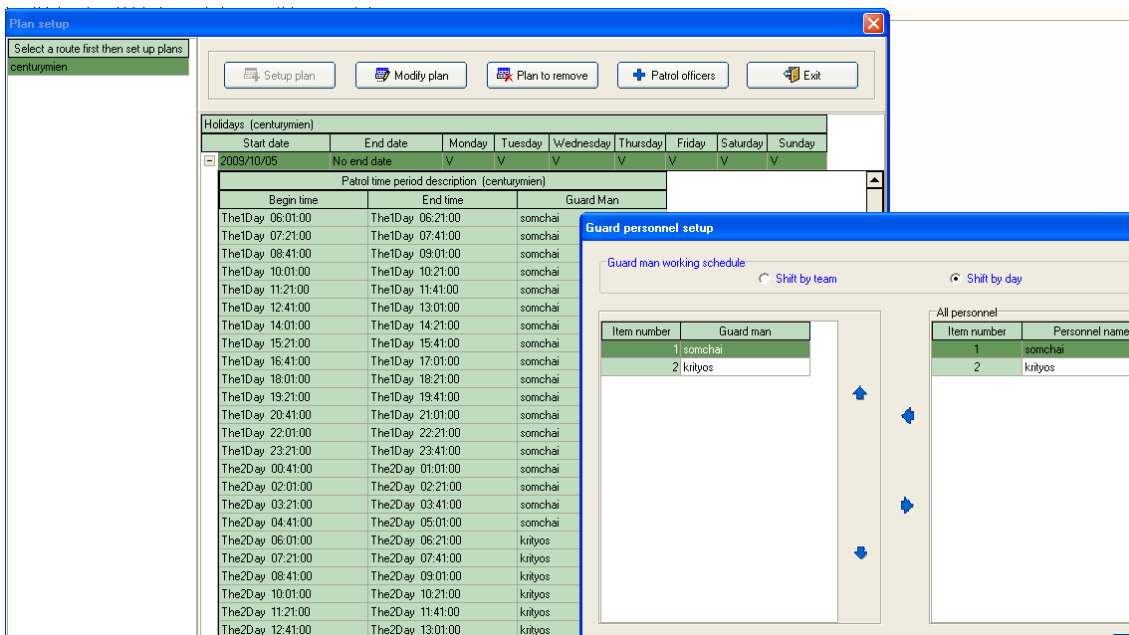
- กดเลือก Batch add schedule เพื่อเพิ่มช่วงเวลาการเข้าถึงจุดตรวจ สมมติให้กะที่ 2 ทำงาน 18.01-06.00 น.
 - Tour duration คือระยะเวลาในการออกตรวจแต่ละครั้งไม่เกิน 20 นาที
 - Break time คือระยะเวลาหยุดพักหลังจากการออกตรวจครั้งก่อนหน้านี้ ก่อนที่จะออกตรวจรอบต่อไป
 - Begin time คือช่วงระยะเวลาการเริ่มทำงานของกะ
 - End time คือช่วงระยะเวลาการสิ้นสุดการทำงานของกะ

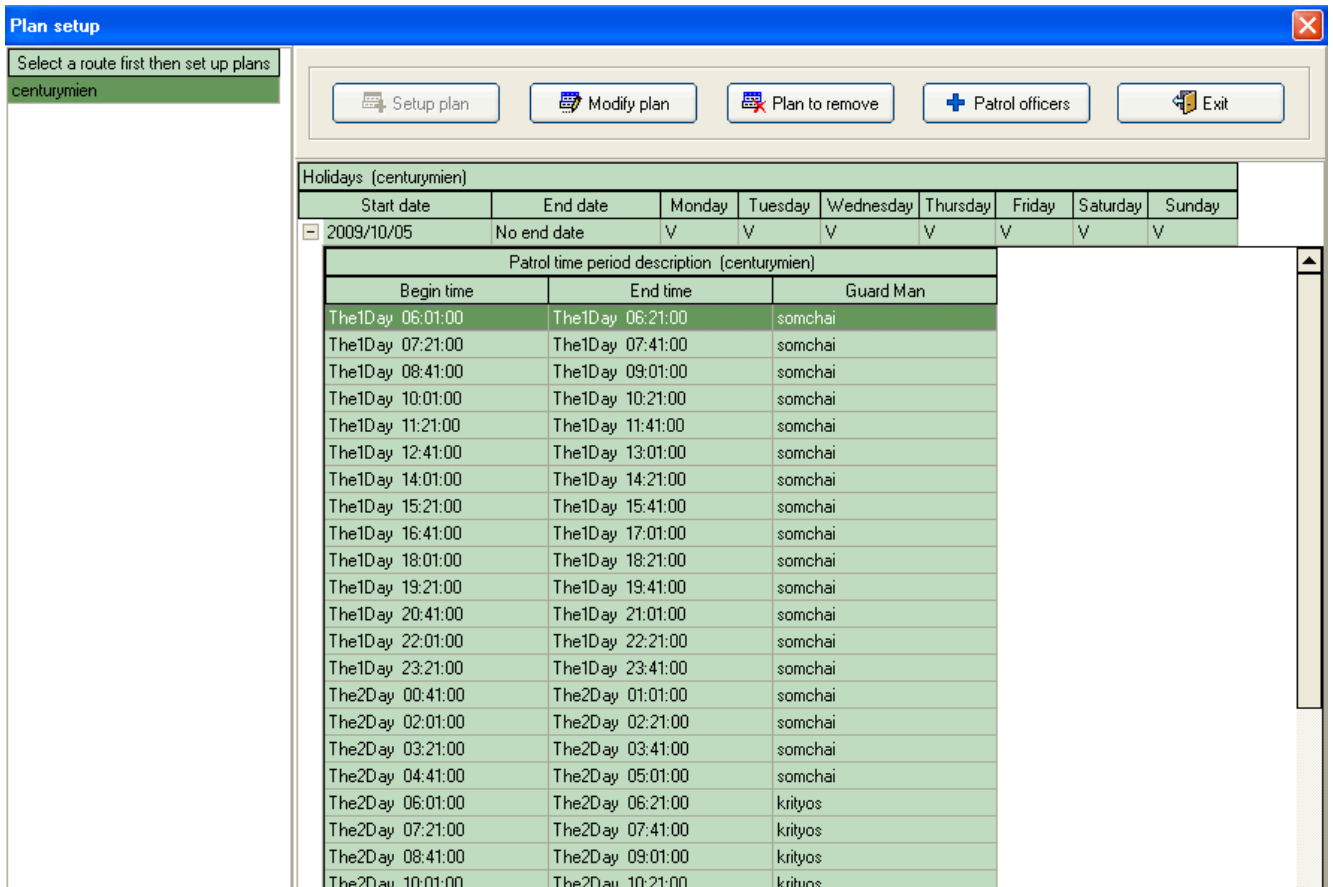


หลังจากกำหนดคะ ได้ตามต้องการแล้ว กดปุ่ม confirm จะได้ช่วงระยะเวลาของการออกตรวจตามรูป



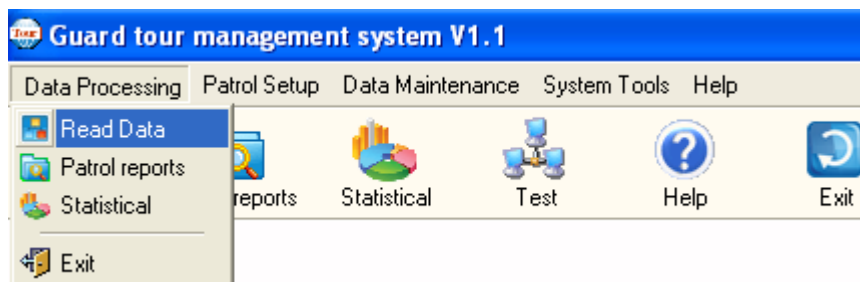
- กดเลือก Patrol Officer เพื่อกำหนดตัวเจ้าหน้าที่
- จะแสดงรายชื่อเจ้าหน้าที่ทั้งหมดที่มีใน โปรแกรม กดเลือกชื่อที่ต้องการแล้วกดปุ่มลูกศรที่ชี้ไปทางซ้าย
- หากเลือก Shift by team จะให้ตรวจสอบสลับกันแต่ละช่วงเวลา
- หากเลือก Shift by day จะให้สลับกะกันทำงาน(เลือกสมมติตามข้อมูล)
- กำหนดเสร็จแล้วกดเลือก Exit จะได้กะรอบการทำงานและรายชื่อเจ้าหน้าที่ดังรูปข้างล่างทั้ง 2 รูป



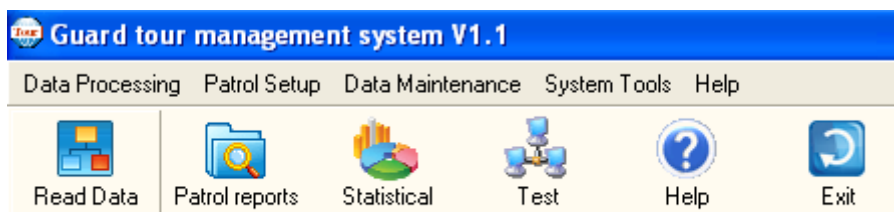


3.7 การอ่านรายงานการออกตรวจ เมื่อต้องการดึงข้อมูลให้นำเครื่อง Reader มาเชื่อมต่อกับเครื่องคอมพิวเตอร์

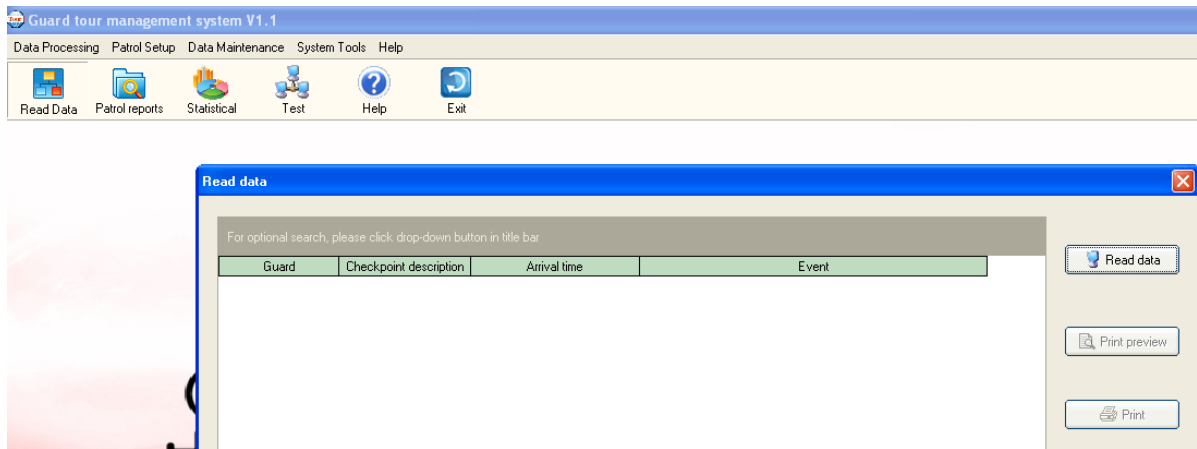
- กดเลือกเมนู Read Data ได้ 2 วิธีตามรูป



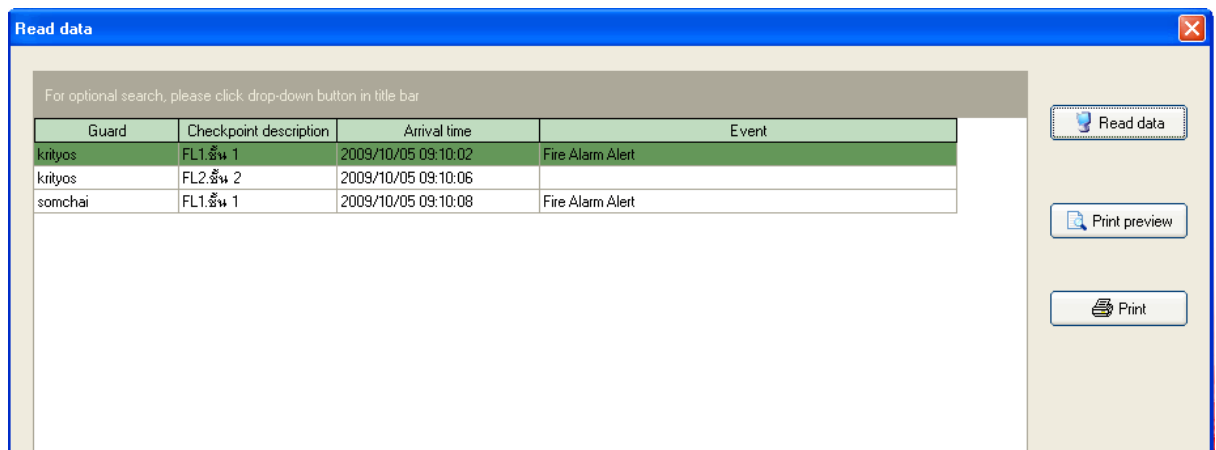
หรือ



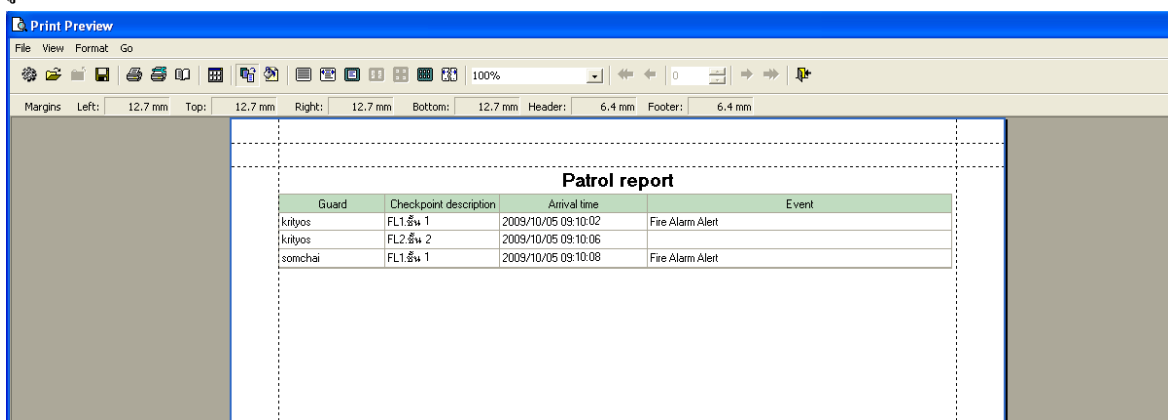
- จะได้นหน้าต่างดังรูป



- กดเลือก Read data จะ ได้ข้อมูลตามรูปข้างล่าง(ข้อมูลสมมติ) สามารถพริตต์ออกได้

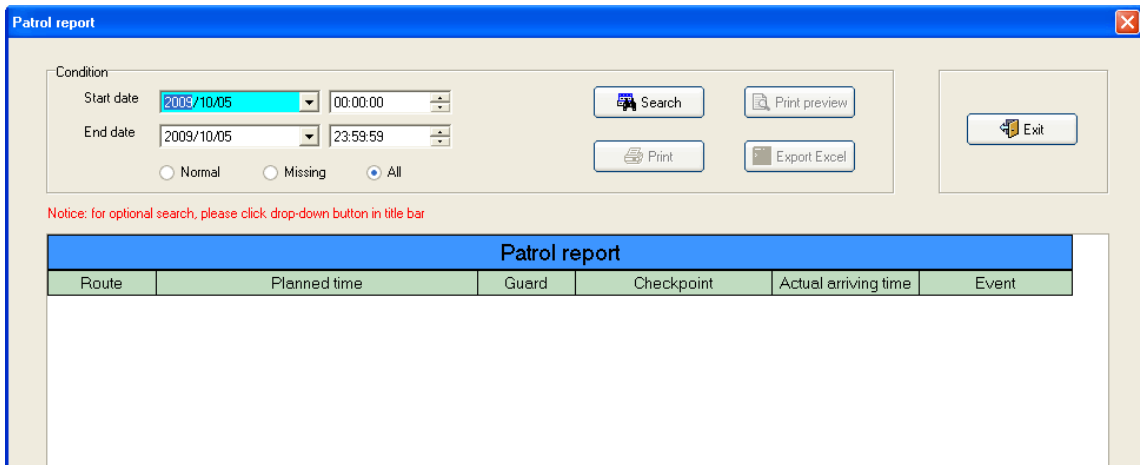


รูปตัวอย่างของการสั่งพริตต์

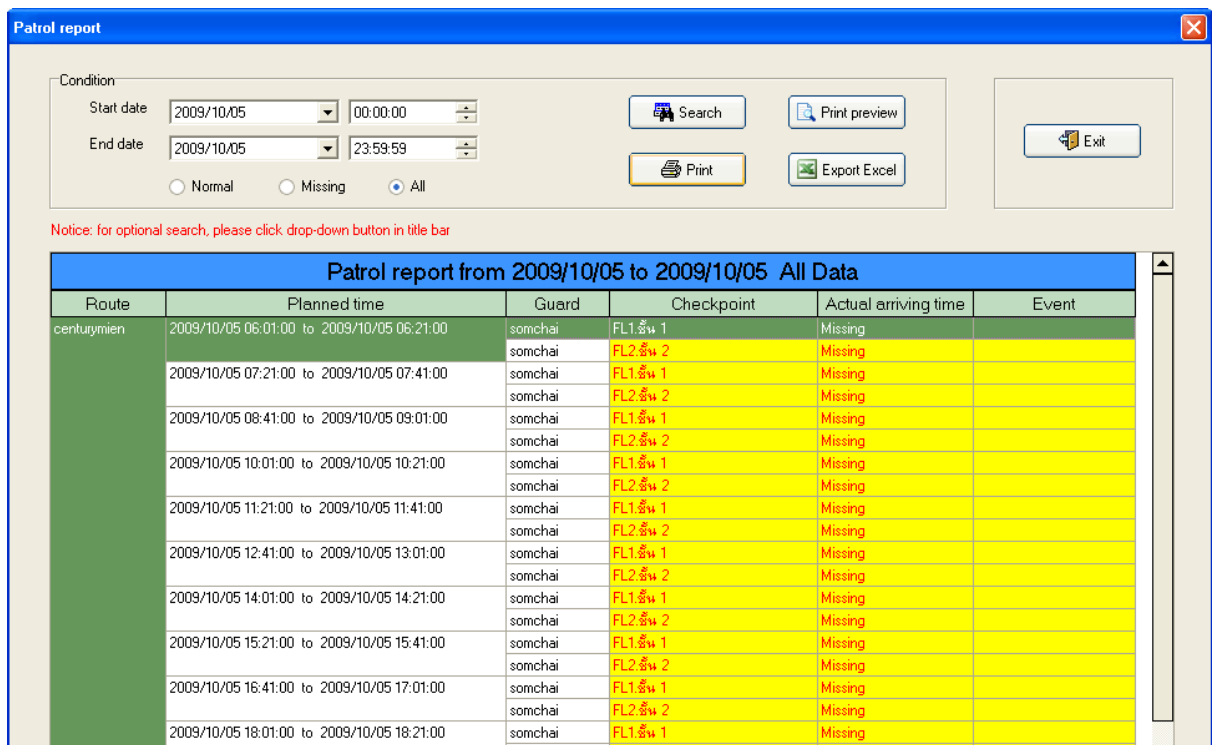


3.8 การออกรายงาน (Patrol Report)

- กดเลือกเมนู Patrol Report จะได้นหน้าต่างดังรูป



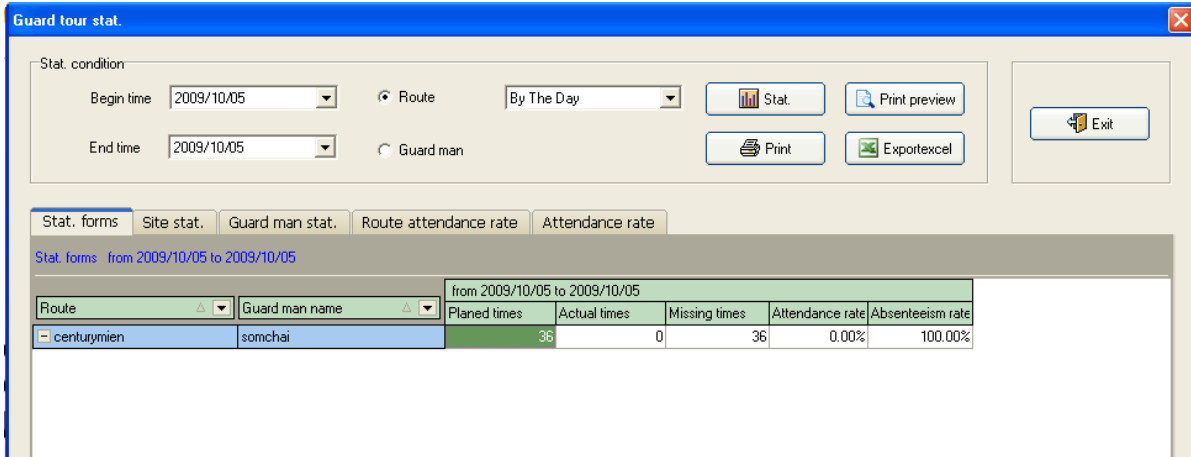
- กำหนดระยะเวลาการดึงข้อมูลได้ ยกตัวอย่างต้องการดึงข้อมูลของวันที่ 5 ตุลาคม 2552 (ทั้งวัน)จะได้ข้อมูลดังนี้



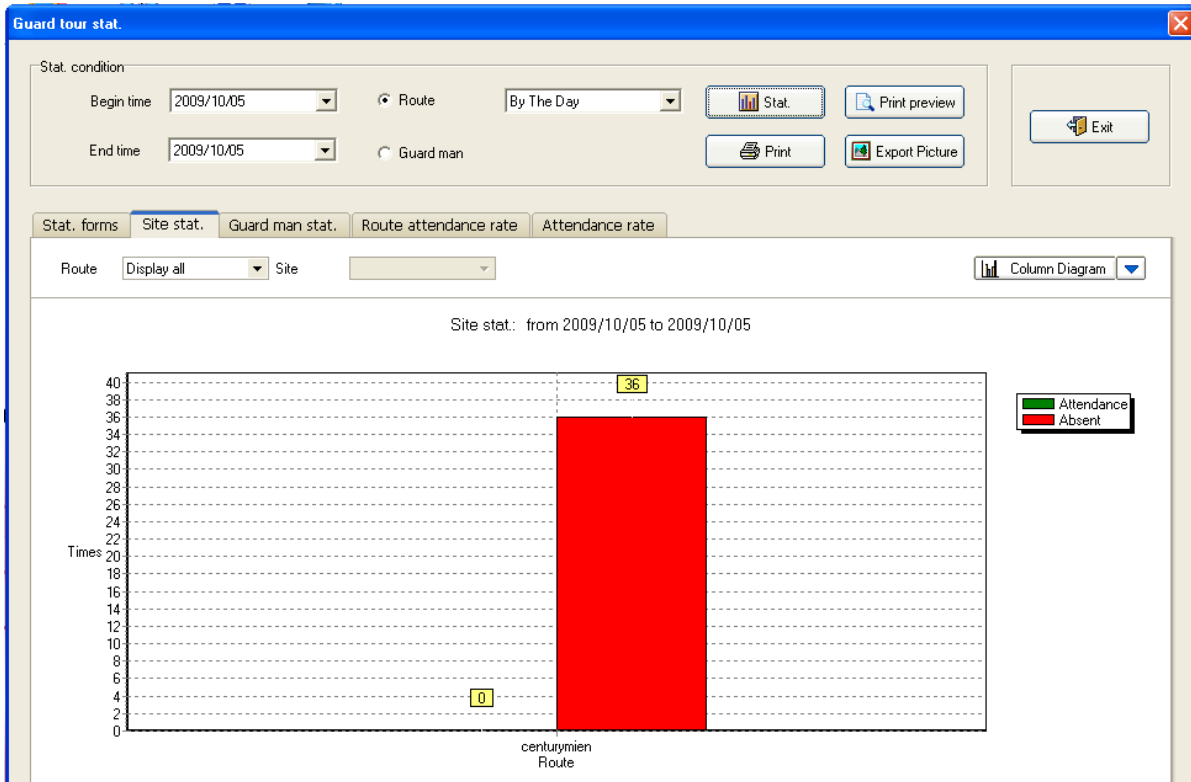
หมายเหตุ จากข้อมูลจะปรากฏ Missing ซึ่งแสดงว่าเจ้าหน้าที่ไม่ได้ไปตรวจจุดดังกล่าว หรือไปตรวจแต่ไม่ตรงเวลาตามตารางแผนงาน ซึ่งหากพิจารณา Report เจ้าหน้าที่ที่ชื่อสมชายไปตรวจเวลา 09.10 น. ซึ่งไม่เข้าเกณฑ์ตามตารางสั่งงาน ส่วนเจ้าหน้าที่ชื่อกริยศไปตรวจเช่นกัน แต่ไปผิดกะ รายงานก็ไม่แสดงรายงานเช่นกัน ซึ่งขั้นตอนนี้สามารถส่งออกรายงานได้เช่นกัน

3.9 การออกรายงานแบบต่างๆ

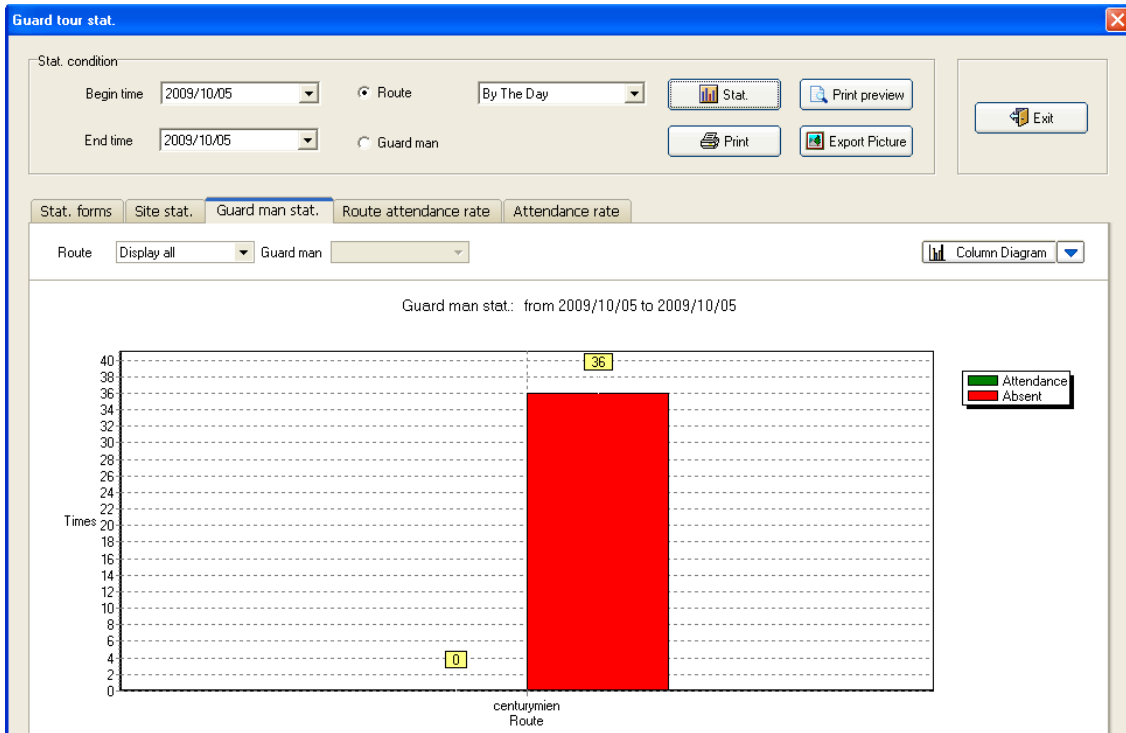
- กดเลือก Statistical แล้วเลือกกำหนดวันเวลาที่จะให้ออก Report จะแสดงหน้าต่างดังรูป สามารถเลือกรูปแบบการรายงานได้หลายแบบเช่นสรุปแผนงานทั้งหมดมีกี่ครั้ง ตรวจสอบเวลาี่กี่ครั้ง ไม่ตรงเวลาที่ี่ครั้ง สรุปให้เป็นเปอร์เซ็นต์ดังรูป



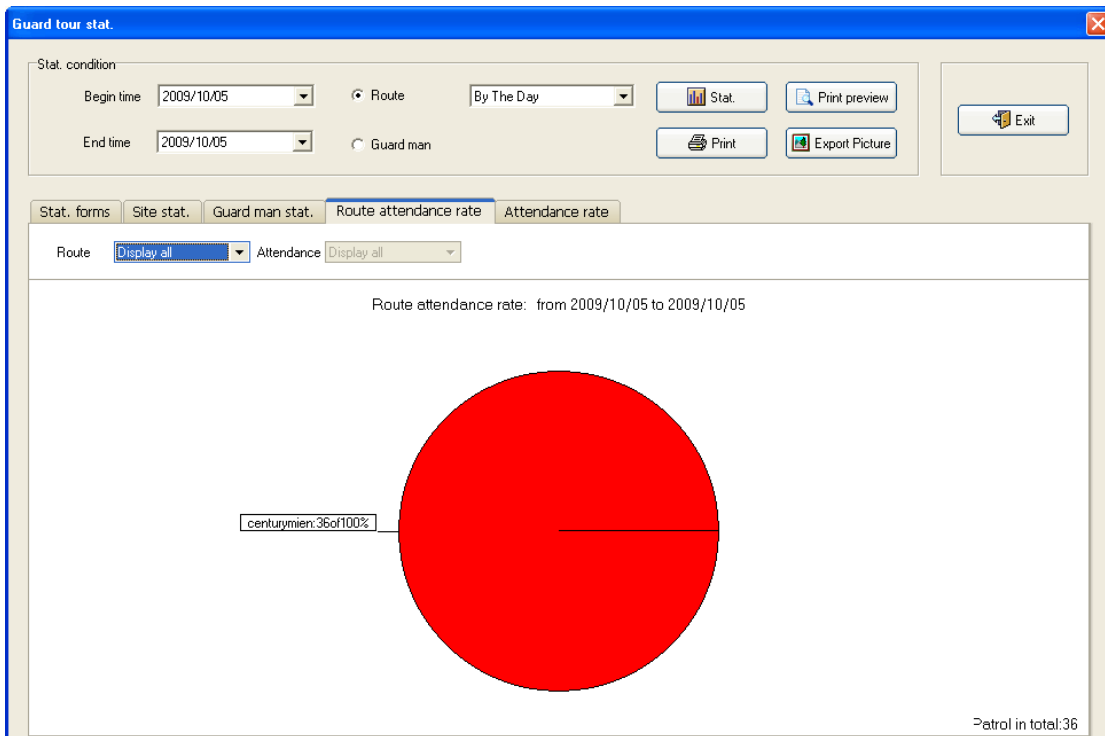
- การเลือกรายงานเป็น Site Stat(สถิติของโครงการ)



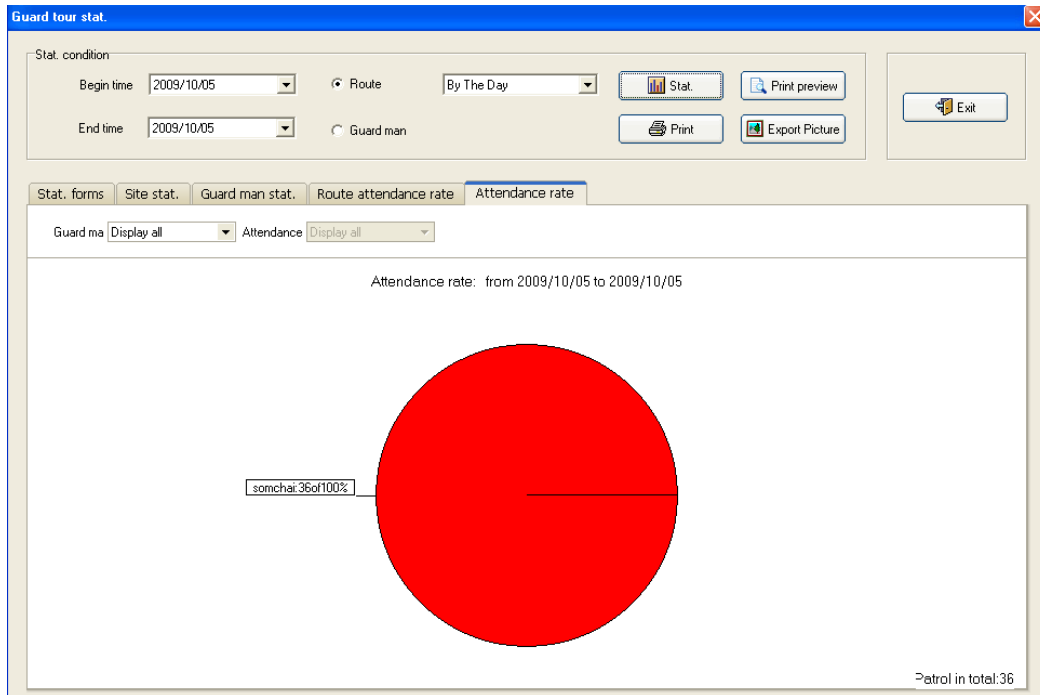
- การเลือกรายงานเป็น Guard Man Stat(สรุปรายงานเป็นเจ้าหน้าที่แต่ละคน)



- การเลือกรายงานเป็น Route attendance rate(โดยคำนวณจากเส้นทางเป็นเกณฑ์)

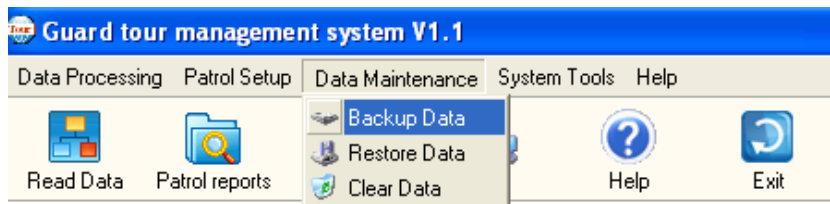


- การเลือกรายงานเป็น Attendance Rate(โดยคำนวณจากตัวเจ้าหน้าที่เป็นเกณฑ์)

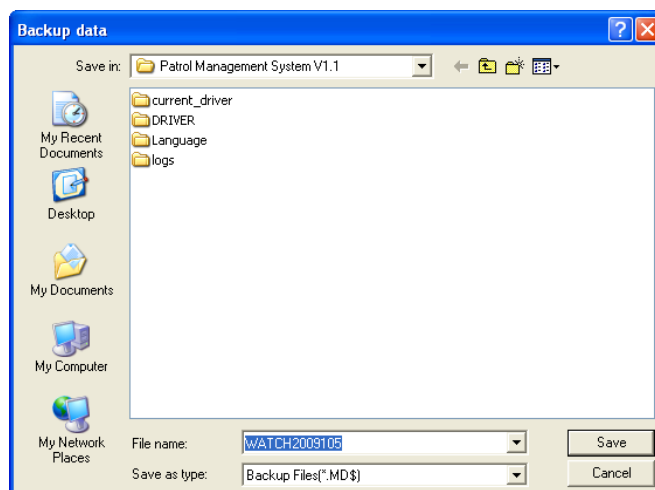


4. การเก็บข้อมูล (Backup data)

- กดเลือก Data Maintenance เลือกหัวข้อ Backup Data

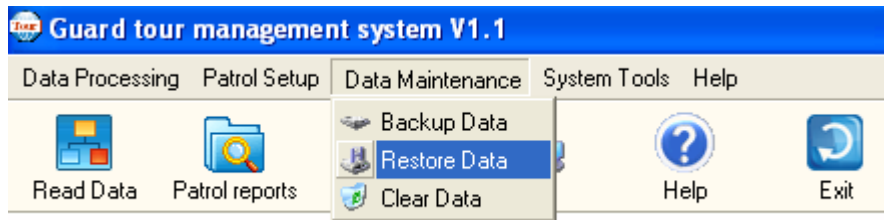


- จะแสดงหน้าต่างดังรูป ชื่อไฟล์จะแสดงเป็นวันที่ เดือนปีที่ Backup เสร็จแล้วกดเลือก Save

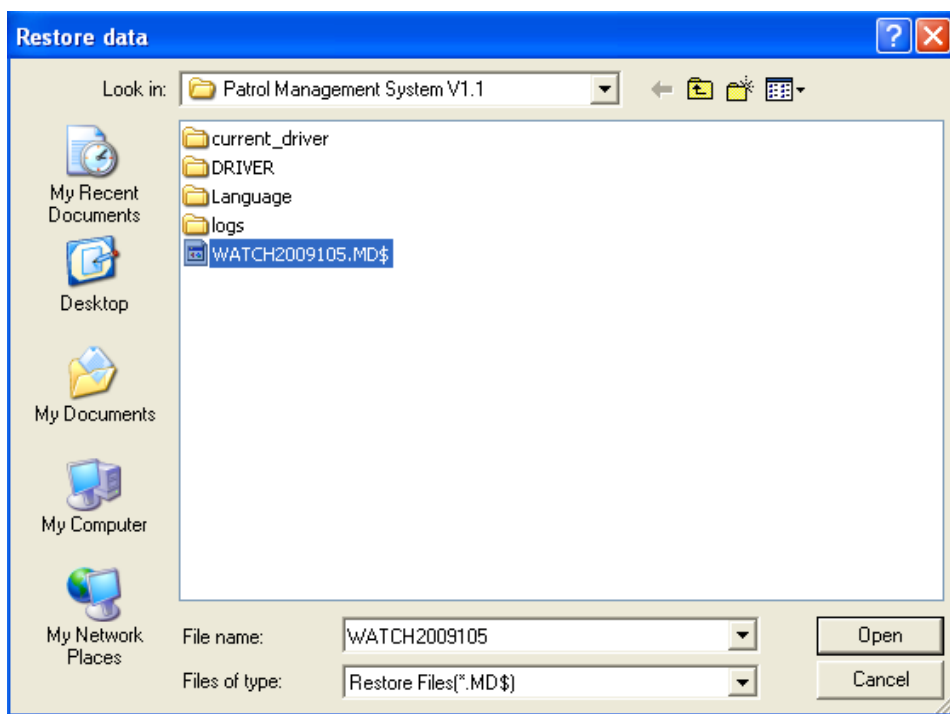


5.การ Restore Data(ดึงข้อมูลเก่ามาใช้ทำรายงาน)

- กดเลือก Data Maintenance และเลือก Restore Data จะแสดงหน้าต่างดังรูป



- จะแสดงหน้าต่างดังรูป กดเลือกไฟล์ที่ได้ทำการ Backup ไว้เสร็จแล้วกดเลือก Open



- โปรแกรมจะแสดงหน้าต่างเพื่อบอกว่าได้ดำเนินการ Restore เสร็จเรียบร้อยแล้วให้ตอบ Confirm หลังจากนั้นก็สามารถทำรายงานจากไฟล์นั้นๆได้ตามต้องการ

